

GROUPE DE PLONGEE EPAVES

Chalutier à vapeur, armé de la Première Guerre Nouvelle épave au large de Sainte-Cécile, à 30m de profondeur

Alain RICHARD, responsable du GPE

C'est lors de sorties du 24 et 29 juillet 2019, à bord du zodiac NEPTILUS (La Palme Berckoise) et du MYSIS (Club Sous-Marin de la Côte d'Opale) que nous avons trouvé et prospecté une nouvelle épave en face de Sainte Cécile (Fig.1). Elle est à 2 milles du *RHEA* (Tome 1 « Plongées en Côte d'Opale », p.103) Elle a été déclarée à la DDTM 62 et au DRASSM le 30 juillet 2019.

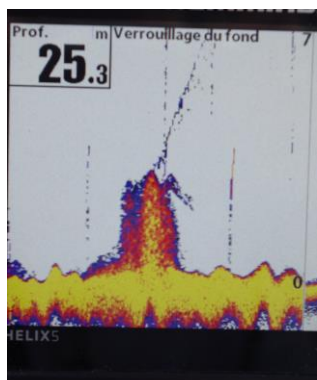


Fig.1 : L'épave détectée au sondeur – remontée de 3m50 – mouillage du Mysis sur la partie avant



Une seule chaudière occupe la partie moyenne de l'épave : diamètre = 3,80 m, L= 3,40 m. C'est donc une épave de vapeur (Fig.2). Des congres juvéniles se cachent dans les tubes à feu (Fig.3) !



Fig.2 : chaudière



Fig.3 : tubes à feu avec congre à l'intérieur

Devant cette chaudière, il semble y avoir un treuil de chalutage couvert de moules (Fig.4) : à vérifier. On observe les hiloires quadrangulaires, caractéristiques d'accès à la cale au poisson d'un chalutier (Fig.5).

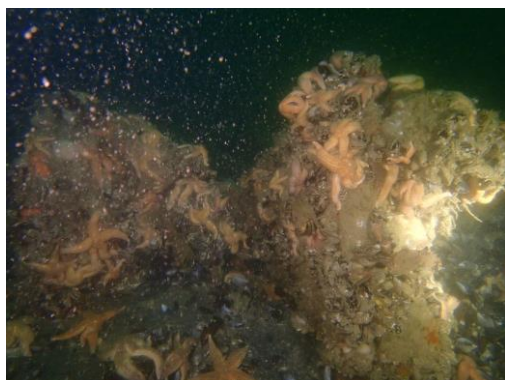


Fig.4 : treuil de chalutage ?

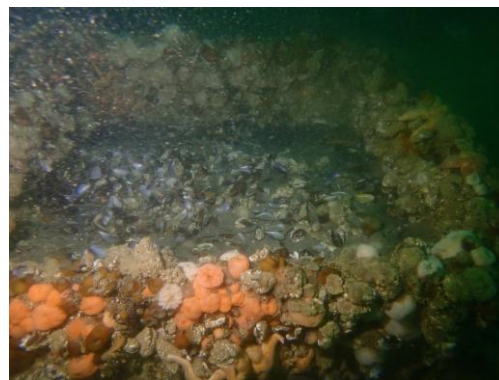


Fig.5 : écoutille d'accès colmatée par du sédiment

Le poste avant est très abîmé (Fig.6 et 7).



Fig.6 : avant de l'épave, étrave ?



Fig.7 : sous le poste avant

Parmi les tôles, on distingue de très nombreuses douilles (Fig. 8,9,10 et 11) d'un calibre 47mm.



Fig.8 : douille déchirée, plaquettes de poudre visibles



Fig.9 : caisse avec 6 culs de douilles



Fig.10 : douilles



Fig.11 : balle de 47 mm

Ce serait donc un chalutier français, armé par Merveilleux du Vignaux dès 1915 avec un canon de 47 mm, placé sur le poste avant. Le canon a sans doute été arraché ou est tombé dans les débris.

Derrière la chaudière, l'épave est très ensablée : la machine reste à trouver. La poupe semble plus ou moins enfouie dans le sédiment.

Cette épave est couverte de moules et d'étoiles de mer. On rencontre de nombreux homards de belle taille (Fig.12) et des congres (fig.13) ainsi que des tourteaux.



Fig.12 : homard



Fig.13 : congre

Fig.14 : Une anémone œillet (Fig.14) est véhiculée par un crabe dormeur.



Des anémones dahlia (Fig.15) et des anémones marguerites (Fig.16) parsèment cette épave.



Fig.15 : dahlia de mer

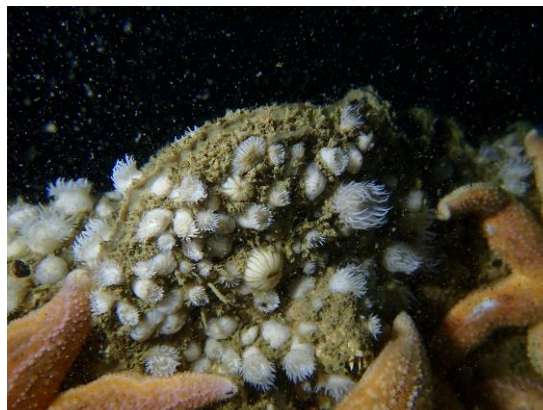


Fig.16 : anémones marguerites blanches

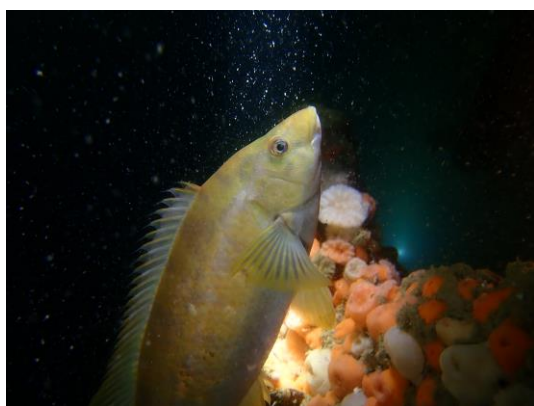


Fig.17 : une vieille de couleur jaune-verdâtre originale !

Sur les bords du poste avant, on peut rechercher la présence éventuelle de bollard à rouleaux ? (Tome 2, p. 118) et la présence de potence de chalutage (Fig. 18) souvent arraché par des chalutiers.

Fig.18 : reste de potence de chalutage ?



Il reste à vérifier la présence d'un treuil de chalutage en avant de la chaudière. Une mesure de la distance entre cette chaudière et la proue permettrait de savoir la taille de ce chalutier. La mesure de l'arrière (de la chaudière à la poupe) semble problématique mais avec une bonne visibilité, on peut y parvenir !

Remerciements :

- à Jean-Claude LEPRETE pour les points géographiques
- à Bernard et René pour les mesures de la chaudière

Photos d'Ingrid Richard

Références des chalutiers armés dans les ouvrages de « Plongées en Côte d'Opale »